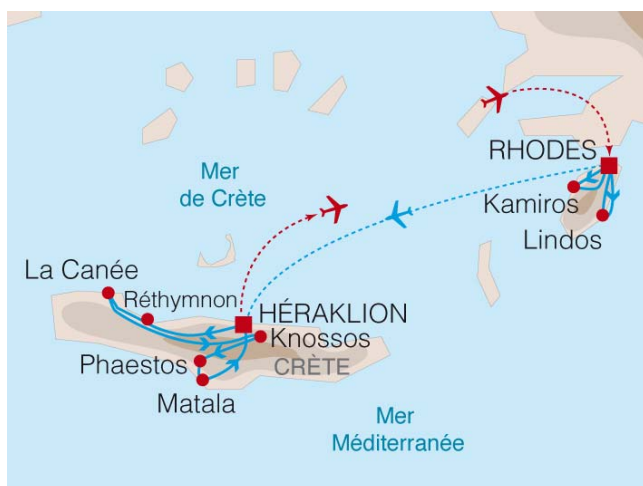


Rhodes et la Crète, mythique beauté

Un circuit culturel de Terre Entière

Du 26 mars au 3 avril 2012
avec Marie-France Chabaud,
historienne de l'art, spécialiste
de l'art médiéval

Du 17 au 25 septembre 2012,
avec Marie-Christine Comte,
docteur en archéologie,
chercheur associé à l'ArScAn
(Archéologie et Sciences de l'Antiquité)



Que serait la mythologie sans la Crète ? Zeus n'aurait pas vu le jour. Que serait Rhodes sans son histoire mythique qui en fait la fille de Poséidon ? Les deux îles évolueront ensuite avec leur histoire, l'une fortement marquée par les ordres chevaleresques et l'autre par son roi Minos. Rhodes et la Crète se rejoignent toujours par leur proximité et par la beauté toute

méditerranéenne de leur nature et de leurs cités.

PROGRAMME

Jour 1 : Paris – Rhodes

Paris : accueil à l'aéroport et envol pour Rhodes (avec escale). Nuit à Rhodes.

Jour 2 : Rhodes

Journée consacrée à la visite de la vieille ville de Rhodes inscrite au patrimoine mondial de l'Unesco. La cité des Chevaliers est un remarquable modèle d'architecture où se côtoient églises byzantines et minarets, dans un dédale de ruelles toujours habitées. Visite du musée archéologique installé dans l'hôpital des Chevaliers puis découverte du Palais des grands maîtres, véritable forteresse édifée au XIVe siècle par les chevaliers de Saint-Jean. Nuit à Rhodes.

Site Unesco :
vieille ville de Rhodes

Jour 3 : Kamiros – Vallée des papillons – Philerimos

Environ 90 km

Route vers Kamiros, l'une des trois villes antiques de l'île avec Lindos et lalysos. Découverte des vestiges de la cité dorienne fondée par les Crétois : temple, bains publics, citerne, etc. Continuation vers la « vallée des papillons », petite gorge verdoyante, puis vers le monastère de Kalopetra, fondé au XIIIe siècle. À quelques kilomètres de Rhodes, on découvre le mont Philerimos qui portait autrefois l'acropole de l'antique lalysos. Nuit à Rhodes.

Jour 4 : Lindos – Héraklion

Environ 90 km

Départ pour Lindos, petit village de caractère aux traditionnelles maisons cubiques blanchies à la chaux. Sur le rocher, qui s'élève à 116 mètres au-dessus de la mer, les deux civilisations, hellénistique et médiévale, se côtoient harmonieusement. L'Acropole antique, dont le temple comptait parmi les sites sacrés, se mêle aujourd'hui à la forteresse des croisés élevée au XIIIe siècle. Retour à Rhodes dans l'après-midi, transfert à l'aéroport et envol pour Héraklion. Nuit à Héraklion.

Jour 5 : Héraklion – Monastère d'Arkadi – Réthymnon – La Canée

Environ 180 km

Route vers le monastère d'Arkadi, ouvrage vénitien du XVIe siècle et haut lieu de patriotisme crétois.

Dans l'après-midi, visite de Réthymnon dont les constructions vénitiennes, les maisons turques ou encore les mosquées ottomanes évoquent l'histoire de l'île. Dominant le port, l'imposante forteresse vénitienne fut construite au XVI^e siècle pour protéger l'île des pirates. Nuit à La Canée.

Jour 6 : La Canée – Kiriakoselia – Alikampos – La Canée

Visite de l'église Agios Nikolaos à Kirakoselia puis de l'église de la Panagia à Alikampos, toutes deux ornées de fresques byzantines des XIII^e et XIV^e siècles. Ancienne capitale de la Crète, La Canée a conservé son charme très vénitien et ses légers traits orientaux. Au cœur de la vieille ville, le quartier de Kastelli rassemble les plus anciens vestiges de la cité et les restes d'une première muraille défensive. Visite du musée archéologique abrité par la basilique San Francesco. Nuit à La Canée.

Jour 7 : La Canée – Fodele – Knossos – Héraklion

Environ 160 km

Départ vers l'est de l'île et le village pittoresque de Fodele dont serait originaire El Greco. Visite du musée consacré au peintre et sculpteur. Capitale de la Crète minoenne, Knossos abritait le plus grand (quelque 1 000 pièces) et le plus raffiné des palais crétois. Selon la légende, le site serait celui d'un labyrinthe souterrain où vivait le Minotaure. Visite du prestigieux musée archéologique d'Héraklion retraçant l'histoire de la civilisation minoenne. Nuit à Héraklion.

*Le mythique palais du roi
Minos à Knossos*

Jour 8 : Phaestos – Gortis – Matala – Héraklion

Environ 170 km

Perché sur un site spectaculaire, Phaestos accueillait l'un des principaux palais minoens de Crète. Les fouilles entreprises au début du XX^e siècle ont mis au jour deux palais dont les ruines se superposent. La ville fut défaits au II^e siècle avant J.-C. par Gortis que l'on visitera ensuite. Sous la domination romaine, Gortis devint la capitale de la Crète Cyrenaïque. Son rayonnement perdura à l'époque byzantine, mais elle fut détruite par les Sarrasins et désertée. Passage par Matala, petit port de pêche, et sa crique aux falaises trouées de grottes. Nuit à Héraklion.

Jour 9 : Héraklion – Paris

Transfert à l'aéroport d'Héraklion et envol pour Paris (avec escale).

DATE, CONFÉRENCIER ET PRIX

DATES & CONFÉRENCIERS

Du 26 mars au 3 avril 2012 – 9 jours, 8 nuits

Avec Marie-France Chabaud, historienne de l'art, spécialiste de l'art médiéval

Du 17 au 25 septembre 2012 – 9 jours, 8 nuits

Avec Marie-Christine Comte, docteur en archéologie, chercheur associé à l'ArScAn (Archéologie et Sciences de l'Antiquité)

PRIX PAR PERSONNE

Prix en mars : 1 990 €

Supplément chambre individuelle : 270 €*

Prix en septembre : 2 090 €

Supplément chambre individuelle : 270 €*

Un groupe de 20 personnes maximum

Nos prix sont établis sur la base d'un groupe de 15 à 20 personnes. Si l'effectif d'un circuit n'atteignait pas les 15 inscrits, une légère augmentation pourrait être appliquée**.

Ces prix comprennent

- ✓ L'accueil et l'assistance à l'aéroport de Paris le jour du départ
- ✓ Les vols Paris / Athènes aller et retour en classe économique et sur vols réguliers de la compagnie Air France
- ✓ Les vols Athènes / Rhodes le jour 1, Rhodes / Héraklion le jour 4, Héraklion / Athènes le jour 9 en classe économique sur les vols réguliers de la compagnie Olympic Air.
- ✓ Les taxes d'aéroport
- ✓ Les transferts aéroport / hôtel / aéroport
- ✓ L'autocar climatisé et de bon confort pour tout le circuit
- ✓ L'hébergement en pension complète du dîner du jour 1 au petit-déjeuner du jour 9
- ✓ L'accompagnement culturel par un conférencier Terre Entière de Paris à Paris
- ✓ Les services de guides locaux francophones pour tout le circuit
- ✓ Toutes les visites et excursions mentionnées au programme
- ✓ Les entrées dans les sites, musées et monuments mentionnés au programme
- ✓ L'assurance assistance-rapatriement (Europ Assistance : contrat n° 53 789 685)
- ✓ Un carnet de voyage remis 15 jours avant le départ et un sac de voyage

Ces prix ne comprennent pas

- ✓ Le supplément chambre occupée par une seule personne (sous réserve de disponibilités car en nombre très limité)
- ✓ Boissons, pourboires aux guides et chauffeurs, frais personnels
- ✓ Le port des bagages
- ✓ L'assurance Annulation – bagages – interruption de séjour (Europ Assistance : contrat n° 53 789 685) : supplément de 3% du montant total du voyage
- ✓ Tout ce qui n'est pas mentionné dans « ce prix comprend »

CONDITIONS DE VENTE

Nos conditions de vente sont conformes aux conditions générales de vente fixées par l'arrêté interministériel n° 94490 du 15 juin 1994 pris en application de l'article 31 de la loi 92645 du 13 juillet 1992, fixant les conditions d'exercice des activités relatives à l'organisation et à la vente de voyages ou de séjours. Vous pouvez consulter le détail de ces conditions dans notre catalogue *Croisières et voyages culturels*.

*Les chambres pour personnes seules sont parfois moins confortables, plus petites et moins bien situées que les chambres doubles, ce malgré le supplément demandé. Elles sont, de plus, en nombre limité.

**Cet éventuel supplément vous serait demandé au plus tard 35 jours avant le départ.

INFORMATIONS PRATIQUES

EFFECTIF DE VOTRE VOYAGE CULTUREL

Pour assurer la qualité de votre voyage, chaque circuit culturel ne dépasse pas l'effectif de 20 participants payants. Votre voyage se déroulera dans des conditions privilégiées.

FORMALITÉS

Une carte d'identité ou un passeport en cours de validité est nécessaire pour les personnes de nationalité française. Pour les ressortissants d'autres pays, il convient de nous consulter.
Gardez vos papiers sur vous le jour du départ, surtout pas dans votre valise.

VOS VOLS

Vols avec escale des compagnies régulières Air France et Olympic Air :

Dates	Itinéraire	Horaires	N° de vol	Temps de vol
26 mars 2012	Paris Roissy CDG / Athènes	10h20 / 14h35	AF 1532	3h15
26 mars 2012	Athènes / Rhodes	19h25 / 20h25	OA 714	1h00
29 mars 2012	Rhodes / Héraklion	19h30 / 20h20	OA 876	0h50
3 avril 2012	Héraklion / Athènes	09h05 / 09h55	OA 503	0h50
3 avril 2012	Athènes / Paris Roissy CDG	12h35 / 15h00	AF 1233	3h25

Dates	Itinéraire	Horaires	N° de vol	Temps de vol
17 sept. 2012	Paris Roissy CDG / Athènes	10h20 / 14h35	AF 1532	3h15
17 sept. 2012	Athènes / Rhodes	19h25 / 20h25	OA 714	1h00
20 sept. 2012	Rhodes / Héraklion	19h30 / 20h20	OA 876	0h50
20 sept. 2012	Héraklion / Athènes	09h05 / 09h55	OA 503	0h50
25 sept. 2012	Athènes / Paris Roissy CDG	12h35 / 15h00	AF 1233	3h25

Les noms des compagnies aériennes sont donnés à titre indicatif et peuvent être modifiés, de même que les horaires de vols. Vous serez informé en temps et en heure des changements éventuels.

VOTRE HÉBERGEMENT

RHODES – Hôtel Plaza A' (4* normes locales) : www.rhodesplazahotel.com

LA CANEE – Hôtel Akali 4* (normes locales) : www.akali-hotel.gr

HERAKLION – Hôtel Astoria 4* (normes locales) : www.capsishotel.gr/astoria

Les noms des hôtels donnés ci-dessus correspondent aux réservations effectuées à ce jour. Si des changements devaient avoir lieu, ils se feraient pour des hôtels de catégorie strictement similaire.

DÉCALAGE HORAIRE

Il y a une heure de décalage horaire. Lorsqu'il est 12h en France, il est 13h à Rhodes et en Crète.

MONNAIE ET CHANGE

L'unité monétaire est l'euro.

Les principales cartes de crédit (*MasterCard, Visa, Américan Express*) sont d'un usage courant tant pour régler des achats que pour retirer de l'argent.

Les chèques sont à éviter. Les commissions sur un chèque français libellé en euros hors de France sont en effet très lourdes.

Les banques sont généralement ouvertes du lundi au vendredi de 8h à 14h.

ÉLECTRICITÉ

Le courant électrique est de 220 volts (les prises sont les mêmes qu'en France).

SANTÉ

Aucun vaccin n'est exigé. Vérifiez cependant que tous vos vaccins habituels sont bien à jour. Si vous suivez un traitement, pensez à emporter vos médicaments. D'autre part le simple changement de nourriture peut parfois provoquer quelques dérangements digestifs : prévoyez des antiseptiques intestinaux.

Pensez à vous munir de la carte européenne d'assurance maladie (à demander à votre centre de sécurité sociale au moins 1 mois avant votre départ) pour pouvoir être remboursé de vos frais à votre retour en France.

CLIMAT

Le climat est méditerranéen. Les étés sont chauds et secs, mais plus frais que sur le continent.

TEMPÉRATURES MOYENNES		
	Mars	Septembre
RHODES	11 / 16	21 / 27
HERAKLION	10 / 17	16 / 28
KNOSSOS	10 / 16	19 / 26

ADRESSE UTILE

Office du Tourisme de Grèce

3, avenue de l'Opéra

75001 Paris

Tél. : 01.42.60.65.75

www.grece.infotourisme.com

ACHEMINEMENTS ET HÔTELS PRÈS DES AÉROPORTS :

Quelle que soit votre région, nous vous proposons de nous occuper de votre acheminement jusqu'à l'aéroport de départ, ainsi que de la réservation de votre chambre d'hôtel à l'aéroport si l'horaire de votre départ le nécessite. Pour les groupes de plus de dix personnes, nous pourrions aussi vous proposer, si possible, un départ en avion de l'aéroport le plus proche de chez vous.

Rejoignez celles et ceux, toujours plus nombreux, qui nous confient l'organisation de leur acheminement et facilitez-vous les préparatifs de votre voyage !